

NOTERINGAR

från studiebesöksresa 7 och 8 december i Skåne.

Deltagare; Christer Hederberg, Ulrik Söderhielm och Hilding Björkholm.

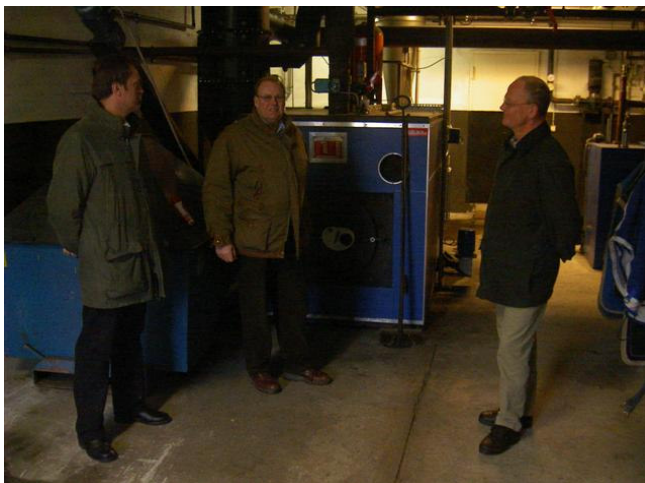
Resan startades med Christer som chaufför. Ca 06.10 hämtades Hilding vid N Slomarp och 10 min senare Ulrik vid Mc Donalds, varefter färden fortsatte E4 söderut. Efter två timmars resa gjordes kaffestopp vid Statoil i Lagan. 08.30 startades bilen för färden via Ljungby, Liatorp, Osby till Ströö Gård, belägen i Färlöv, dit vi anlände kl. 10.30.

Studiebesök Halmpanna

Lin-Ka panna, Ströö Gård, Färlöv norr om Kristianstad

Gårdens ägare, William Hamilton hälsade oss välkomna och förevisade värmeanläggningen, en Lin-Ka panna med en effekt av 200 KW. Pannan matades med halmbalar, som passerade en rivare där de sönderdelades före inmatning i pannan. Rivbanan var ca 6 m och medgav 4 balar per gång.

I ladan fanns ett mindre primärlager som påfylldes ca var 14:e dag. Huvudlagret fanns i en lada ca 1 km bort. Årsbehovet var ca 250 balar á 450 kg eller 112 500 kg. Kostnaden per kg beräknas till ca 85 öre inkl omhändertagande och hemtransport av halm samt lagerhållning. Odlings- arealen uppgick för innevarande år till 40 ha. Årskostnaden beräknas till ca 95 000 att jämföras med ca 420 000 för en årsförbrukning av 40 kbm olja. Denna anläggning värmer i dag ca 600 kvm men utnyttjas endast till ca 35 %. Nettoinvesteringen uppgick till 619 000 vilket ger en pay-off-tid av ca två år.



William Hamilton i samspråk med Ulrik och Hilding.



Här kommer halmen ner i tratten



Halmrivningsanläggningen



Truck specialutrustad med spjut

Efter ca 1,5 timmar fortsatte vi vår resa till nattläger i Landskrona.

Torsdag morgon, träff kl 10.00 med Anders Rockler från Bygdelaget och Ola Lindgren från KSM-Maskin. Vi åkte en kortare sträcka mot E6 för att bese en igång- varande anläggning med havre som bränsle.

Studiebesök Havrepanna

KSM-Multistoker straxt utanför Landskrona.

Den har en effekt av 20 KW, nog för att värma en villafastighet. Pannrummet rymmer, utöver panna med utrustning, ett lagerutrymme om ca 6 kbm. Anläggningen kräver mycket lite tillsyn utöver bränsletillsyn och utaskning.



Havrepannan



Anders Rockler kollar inmatningen



Ola Lindgren visar Ulrik och Anders inmatningen



Hilding ser på

Efter att Ola besvarat ett flertal frågor betr. alternativa bränslen såsom flis och pellets och möjlighet att seriekoppla flera pannor fortsatte vi vår resa via Kävlinge till Stångby.

Studiebesök Multibränslepanna samt Halmsbalspanna

Passat- och Rau-panna, Botillelunds gård utanför Lund.

Ca 12.30 inledde vi vårt besök hos Hans-Wiggo Söltoft på Botillelund, utanför Lund. Han är återförsäljare för de danska pannfabrikaten Passat, storlek 8 kW – 42 kW och Rau, storlek 140 kW – 600 kW. De förstnämnda eldas med pellets, spannmål eller flis medan de sistnämnda har hela Hesston-balar (fyrkantiga storbalar) som bränsle. Passatpanna fanns ingen inkopplad utan Hans-Wiggo berättade om pannans funktion, standard- och tilläggsutrustningar.

Därefter gick vi ut på gårdsplanen, där han matade in och antände en bal i Rau-pannan för att visa eldningsprocessens förlopp betr. övertryckspuffar och rökutveckling.



Hans-Wiggo Söltoft visar sin Rau-panna



Anders och Hilding får en instruktion av pannan



Här förevisas en Passatpanna för Ulrik och Hilding



Passatpannan

Sedan han besvarat ett antal frågor betr. såväl de mindre Passat som de större Rau tackade vi för besöket och anträdde vår återresa tillbaka till Östergötland och Normlösa!



Anders styr kosan hemåt....